



## Ενότητα 2: Προσδιορισμός και αντιμετώπιση των ειδικών αναγκών της ομάδας-στόχου



Με τη συγχρηματοδότηση της Ευρωπαϊκής Ένωσης

Με τη χρηματοδότηση της Ευρωπαϊκής Ένωσης. Οι απόψεις και οι γνώμες που διατυπώνονται εκφράζουν αποκλειστικά τις απόψεις των συντακτών και δεν αντιπροσωπεύουν κατ'ανάγκη τις απόψεις της Ευρωπαϊκής Ένωσης ή του Ευρωπαϊκού Εκτελεστικού Οργανισμού Εκπαίδευσης και Πολιτισμού (ΕΑΕΑ). Η Ευρωπαϊκή Ένωση και ο ΕΑΕΑ δεν μπορούν να θεωρηθούν υπεύθυνοι για τις εκφραζόμενες απόψεις.



## Επισκόπηση ενότητας

- Διάρκεια: περίπου **3–4 ώρες** (προσαρμόσιμη στις εκπαιδευτικές ανάγκες)
- Ομάδα στόχου: **προπονητές, εκπαιδευτές, κοινωνικοί λειτουργοί** και επαγγελματίες που εργάζονται με **θύματα εμπορίας ανθρώπων**
- Τρόπος παράδοσης: **δια ζώσης ή μεικτός**
- Μεθοδολογία: **Κατασκευαστική ευθυγράμμιση** – τα μαθησιακά αποτελέσματα, οι μέθοδοι και οι αξιολογήσεις είναι πλήρως ενσωματωμένα
- Στόχος: Αυτό το μάθημα παρουσιάζει τον τρόπο αναγνώρισης και ανταπόκρισης στις διαφορετικές ανάγκες των θυμάτων εμπορίας ανθρώπων, λαμβάνοντας υπόψη το τραύμα, το ιστορικό και τις εμπειρίες τους. Στόχος του είναι να ενισχύσει τις δεξιότητες των επαγγελματιών στην παροχή συντονισμένης, χωρίς αποκλεισμούς και βασισμένης στα δικαιώματα υποστήριξης.

## Μαθησιακοί στόχοι

Μέχρι το τέλος αυτής της ενότητας, οι συμμετέχοντες/ουσες θα είναι σε θέση να:

- 1. Κατανοήσουν** πώς το φύλο, η ηλικία, η σεξουαλική ταυτότητα, η μορφή εκμετάλλευσης, το πολιτισμικό και κοινωνικό περιβάλλον ή η αναπηρία μπορούν να επηρεάσουν τα θύματα.
- 2. Περιγράψουν** τις κύριες μορφές εμπορίας ανθρώπων.
- 3. Αναγνωρίζουν** τις συγκεκριμένες ανάγκες και τις πιθανές προκλήσεις των διαφόρων ομάδων θυμάτων.
- 4. Αναγνωρίζουν** τις συνήθειες τραυματικές αντιδράσεις.
- 5. Εφαρμόζουν** αρχές που λαμβάνουν υπόψη το τραύμα όταν εργάζονται με θύματα εμπορίας ανθρώπων σε διάφορα πλαίσια, συμπεριλαμβανομένων των αθλητικών δραστηριοτήτων.
- 6. Προώθηση** της συμμετοχής των θυμάτων σε αθλητικές δραστηριότητες ως ασφαλούς χώρου που ενισχύει την αυτοπεποίθηση και προσφέρει υποστήριξη.
- 7. Σκεφτείτε** τις δικές σας στάσεις και συμπεριφορές για να διασφαλίσετε ότι η εργασία σας με ευάλωτα άτομα είναι σεβαστή, χωρίς αποκλεισμούς και βασισμένη στα ανθρώπινα δικαιώματα.



Με τη συγχρηματοδότηση  
της Ευρωπαϊκής Ένωσης

# Κατανόηση των θυμάτων εμπορίας ανθρώπων

## Προφίλ των θυμάτων εμπορίας ανθρώπων

Φύλο

Ηλικία

Σεξουαλική  
ταυτότητα

Πολιτιστικό και  
κοινωνικό  
περιβάλλον

## Φύλο:

**Γυναίκες** - ειδικά για σεξουαλική εκμετάλλευση, αναγκαστικούς γάμους και εργασιακή εκμετάλλευση στον οικιακό τομέα και στις βιομηχανίες παροχής υπηρεσιών.



**Άνδρες** – για εκμετάλλευση σε κλοπές ή διακίνηση ναρκωτικών, βαριά σωματική εργασία (κυρίως στους τομείς των κατασκευών, της αλιείας, της γεωργίας και των μεταφορών).



## Ηλικία:

**Ανήλικα άτομα (0-13)**

ιδιαίτερα πορνογραφία, σεξουαλική εκμετάλλευση ή επαιτεία, κλοπή, εμπορία οργάνων

**Έφηβα άτομα (14-19)**

σεξουαλική εκμετάλλευση, κλοπή, διακίνηση ναρκωτικών

**Ενήλικα άτομα (20+)**

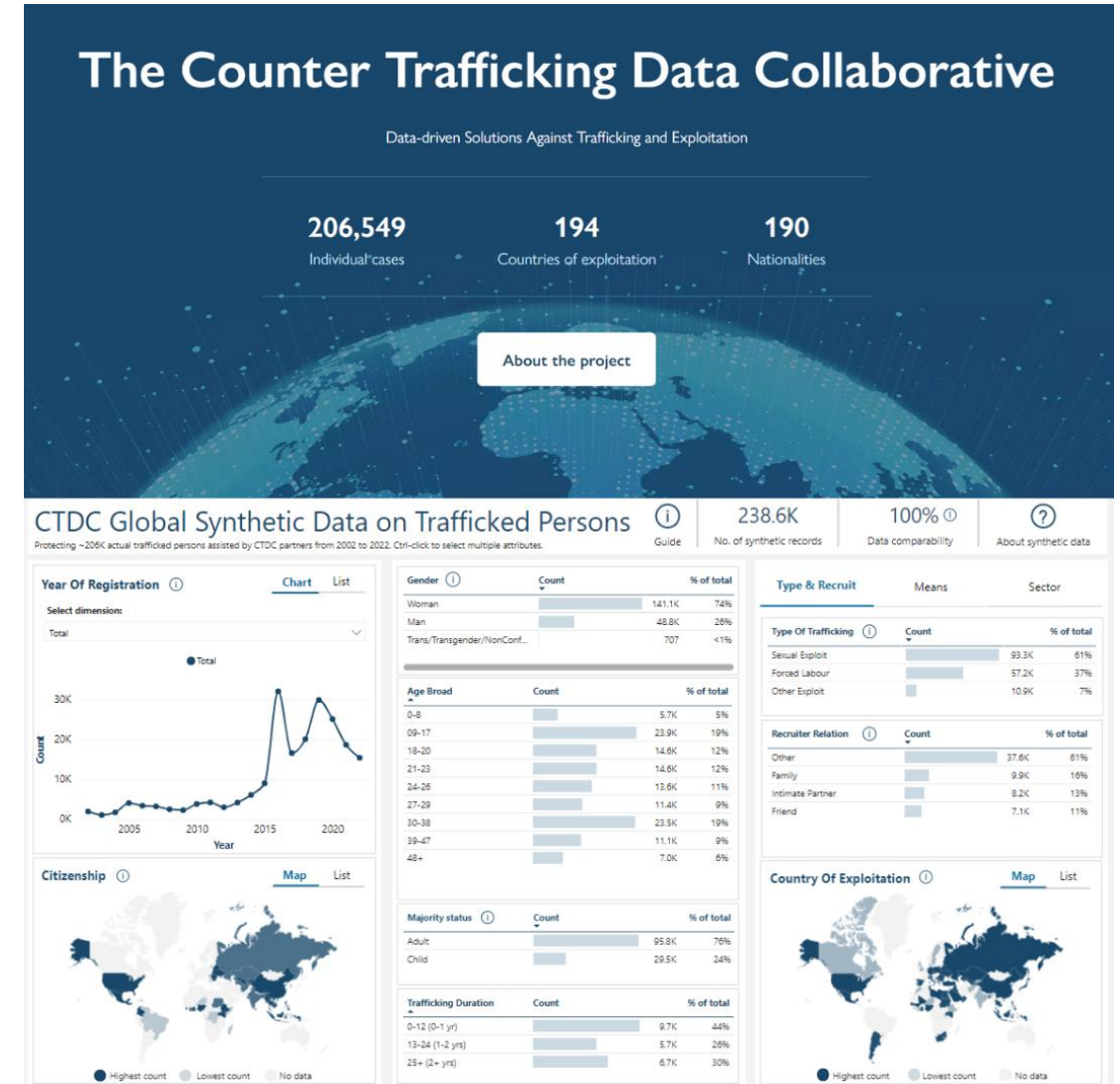
σεξουαλική και εργασιακή εκμετάλλευση, αναγκαστικοί γάμοι, εγκληματικότητα και διακίνηση οργάνων.

## Σεξουαλική ταυτότητα:

Τα άτομα LGBTIQ+ είναι πιο πιθανό να αντιμετωπίσουν διακρίσεις, απόρριψη ή βία λόγω της ταυτότητάς τους, γεγονός που τα καθιστά πιο ευάλωτα στη στρατολόγηση και την εκμετάλλευση. Μπορεί να εκμεταλλευτούν τόσο για σεξουαλικούς σκοπούς όσο και για καταναγκαστική εργασία, ενώ η αναζήτησή τους για βοήθεια παρεμποδίζεται από το φόβο του στιγματισμού ή της μισαλλοδοξίας.

## Πολιτιστικό και κοινωνικό περιβάλλον:

Όπως η διάκριση λόγω φύλου, η φτώχεια και ο κοινωνικός αποκλεισμός, αυξάνουν σημαντικά την ευπάθεια στην εμπορία ανθρώπων. Αυτοί οι παράγοντες περιορίζουν τις επιλογές, δημιουργούν εξάρτηση και δυσκολεύουν τα θύματα να ζητήσουν βοήθεια.



## Μορφές εκμετάλλευσης

Σεξουαλική  
εκμετάλλευση

Εργατική  
εκμετάλλευση

Εξαναγκαστικοί  
γάμοι με σκοπό  
την  
εκμετάλλευση

Εκμετάλλευση  
για εγκληματικές  
δραστηριότητες

Εμπορία  
οργάνων

Εκμετάλλευση  
για επαιτεία

## Βασικά στοιχεία που διακρίνουν την εμπορία ανθρώπων από τις κακές συνθήκες εργασίας

Αυτή η πρακτική είναι που διακρίνει τα θύματα εμπορίας ανθρώπων από άτομα που απλώς εργάζονται σε κακές συνθήκες. Αυτά τα στοιχεία μπορούν να περιγραφούν ως εξής:

**Αναγκασμός ή πίεση** – Ο εγκληματίας απειλεί και εκφοβίζει το θύμα με χρέη (για ταξίδια, εργασία, στέγαση κ.λπ.), κατασχέει τα προσωπικά έγγραφα του θύματος, χειραγωγεί τις σχέσεις με κυβερνητικούς φορείς ή την αστυνομία και καθιστά το άτομο εντελώς εξαρτημένο από αυτόν.

**Εξαπάτηση και παραπλάνηση** – μπορεί να συμβεί όταν στο θύμα υποσχέεται μια συγκεκριμένη δουλειά, αλλά του παρέχονται ψευδείς πληροφορίες ή του αποκρύπτονται σημαντικές πληροφορίες. Οι διακινητές ελέγχουν τα θύματα με τέσσερις βασικούς τρόπους: αφαιρώντας τα προσωπικά τους έγγραφα και αντικείμενα (τηλέφωνο, υπολογιστή κ.λπ.), χρησιμοποιώντας βία, απειλώντας να βλάψουν μέλη της οικογένειάς τους και καθιστώντας τα θύματα οικονομικά εξαρτημένα.

## Τραύμα και φροντίδα με γνώμονα το τραύμα

- Η φροντίδα με γνώμονα το τραύμα είναι μια προσέγγιση που βασίζεται στην κατανόηση ότι τα περισσότερα θύματα εμπορίας ανθρώπων έχουν βιώσει σύνθετο τραύμα.
- Η μέθοδος αυτή στοχεύει στη δημιουργία ενός ασφαλούς, υποστηρικτικού περιβάλλοντος που βοηθά τα θύματα να αναρρώσουν, αντί να ξαναζήσουν το τραύμα τους.
- Η φροντίδα με γνώμονα το τραύμα βασίζεται σε διάφορες βασικές αρχές:
  - ασφάλεια,
  - εμπιστοσύνη,
  - επιλογή,
  - συνεργασία,
  - ενδυνάμωση
  - πολιτισμική και κοινωνική ευαισθησία.

Αυτές οι αρχές βοηθούν τους επαγγελματίες να χτίσουν μια σχέση με το θύμα, στην οποία αυτό αισθάνεται σεβασμό, κατανόηση και έλεγχο.

# Προσαρμογή αθλητικών δραστηριοτήτων

## + Οφέλη / Πώς να προσαρμόσετε

- Βελτιώνει την αυτοεκτίμηση και την αυτοπεποίθηση.
- Προωθεί την κοινωνική αλληλεπίδραση και την ομαδική εργασία.
- Υποστηρίζει τη ρύθμιση των συναισθημάτων και την ανάρρωση από τραυματικές εμπειρίες.
- Μπορεί να προσαρμοστεί σε όλες τις ηλικίες και ικανότητες.
- Μικρές ομάδες και ατομικός ρυθμός.
- Εποπτεία από εκπαιδευμένο προσωπικό που κατανοεί τα τραύματα.

## – Κίνδυνοι / Τι να μην κάνετε

- Αποφύγετε την επαφή ή τα αθλήματα υψηλής έντασης εάν υπάρχει κίνδυνος να προκληθεί τραύμα.
- Μην επιβάλλετε τη συμμετοχή. Σεβαστείτε τα προσωπικά όρια.
- Εξασφαλίστε την ιδιωτικότητα και την ασφάλεια. Αποφύγετε τη δημόσια έκθεση των ευάλωτων συμμετεχόντων.
- Αποφύγετε μεγάλες, ανεξέλεγκτες ομάδες που μπορεί να προκαλέσουν αίσθημα ανασφάλειας.
- Μην αγνοείτε τις πολιτισμικές ή προσωπικές ευαισθησίες.
- Αποφύγετε την έλλειψη συναισθηματικής υποστήριξης από το περιβάλλον.

## Μέθοδοι εκπαίδευσης

**Μορφή εκπαίδευσης:** Χρησιμοποιείται ένα μικτό μοντέλο, που συνδυάζει εργαστήρια με φυσική παρουσία και απομακρυσμένες συναντήσεις, συνδυάζει θεωρία και πρακτική ανάλυση και περιλαμβάνει διαδραστικές εργασίες.

### Μέθοδοι που χρησιμοποιούνται:

- Σύντομο θεωρητικό τμήμα σχετικά με την εμπορία ανθρώπων, τους τύπους της και τον αντίκτυπό της στα θύματα.
- Ανάλυση τραύματος – συζητούνται οι σωματικές, ψυχολογικές και κοινωνικές πτυχές του τραύματος. Οι ειδικοί μαθαίνουν να αναγνωρίζουν τα σημάδια που υποδηλώνουν ότι ένα άτομο ενδέχεται να υφίσταται κακοποίηση, έλεγχο ή βία.
- Ανάλυση περιπτώσεων – οι συμμετέχοντες/ουσες εργάζονται σε ομάδες, αναλύοντας πραγματικές ή προσομοιωμένες περιπτώσεις. Κάθε ομάδα θα κληθεί να παρουσιάσει τις παρατηρήσεις της και να προτείνει ένα σχέδιο δράσης.
- Σχεδιασμός βοήθειας – μια προσέγγιση που λαμβάνει υπόψη το τραύμα, από τη συζήτηση έως την παραπομπή στο σύστημα υποστήριξης.
- Διαδραστικές μέθοδοι – συνεδρίες ερωτήσεων/απαντήσεων, Kahoot ή μίνι τεστ, συζήτηση.

## Αξιολόγηση

### Μέθοδοι αξιολόγησης:

- Διαδραστικό τεστ γνώσεων: ένα σύντομο, δυναμικό τεστ που έχει σχεδιαστεί για να ελέγξει πόσο καλά έχουν κατανοήσει οι συμμετέχοντες/ουσες τις κύριες πτυχές που συζητήθηκαν στο μάθημα (μορφές εκμετάλλευσης, σημάδια θυματοποίησης, τρόποι αντίδρασης, αρχές παροχής βοήθειας).
- Ομαδική παρουσίαση μελέτης περίπτωσης: οι συμμετέχοντες/ουσες παρουσιάζουν το σχέδιο δράσης τους και εξηγούν πώς αυτό στοχεύει στην προστασία του θύματος, λαμβάνοντας υπόψη την ηλικία, το φύλο, τον πολιτισμό ή το αθλητικό πλαίσιο.
- Ανατροφοδότηση: Κάθε συμμετέχων περιγράφει ή συζητά τι έχει μάθει, πώς αυτό θα επηρεάσει την καθημερινή του πρακτική και πώς σκοπεύει να εξασφαλίσει ένα ασφαλές, χωρίς αποκλεισμούς περιβάλλον.



Με τη συγχρηματοδότηση  
της Ευρωπαϊκής Ένωσης

# Ερωτηματολόγιο

# 1. Ποιο είναι το κύριο χαρακτηριστικό που διακρίνει την εμπορία ανθρώπων από άλλες μορφές εκμετάλλευσης;

- α) Κακές συνθήκες εργασίας
- β) Μετανάστευση και ανεργία
- γ) Εξαναγκασμός, εξαπάτηση και έλεγχος
- δ) Έλλειψη επίσημης σύμβασης εργασίας

## 2. Ποιο από τα παρακάτω ΔΕΝ αποτελεί συνήθη μορφή εμπορίας ανθρώπων;

- α) Εργατική εκμετάλλευση
- β) Εμπορία οργάνων
- γ) Αναγκαστική επαιτεία
- δ) Εθελοντική μετανάστευση ✓

### 3. Ποιος παράγοντας μπορεί να αυξήσει την ευπάθεια στην εμπορία ανθρώπων;

- α) Σταθερό εισόδημα και εκπαίδευση
- β) Ισότητα των φύλων και ένταξη
- γ) Φτώχεια, κοινωνικός αποκλεισμός και διακρίσεις ✓
- δ) Ενεργή συμμετοχή της κοινότητας


## 4. Ποιος είναι ο βασικός στόχος της φροντίδας με γνώμονα το τραύμα;

- α) Να αναλύσει τη συμπεριφορά του θύματος
- β) Να αποφευχθεί η επανειλημμένη τραυματική εμπειρία και να προωθηθεί η ασφάλεια ✓
- γ) Να διασφαλιστεί ότι το θύμα ακολουθεί τις οδηγίες
- δ) Να συλλέξει αποδεικτικά στοιχεία

## 5. Ποιο από τα παρακάτω ΔΕΝ αποτελεί αρχή της φροντίδας με γνώμονα το τραύμα;

- α) Ασφάλεια
- β) Συνεργασία
- γ) Ενδυνάμωση
- δ) Έλεγχος

## 6. Γιατί οι αθλητικές δραστηριότητες είναι σημαντικές για την αποκατάσταση των θυμάτων εμπορίας ανθρώπων;

- α) Μπορούν να χτίσουν αυτοπεποίθηση, εμπιστοσύνη και αυτογνωσία 
- β) Είναι ανταγωνιστικά και βοηθούν στη νίκη βραβείων
- γ) Δοκιμάζουν τη σωματική δύναμη και την αντοχή
- δ) Αντικαθιστούν την επαγγελματική θεραπεία

## 7. Ποιος τύπος αθλήματος πρέπει να αποφεύγεται στην πρακτική που λαμβάνει υπόψη το τραύμα;


- α) Ηρεμιστικές, ομαδικές και εθελοντικές δραστηριότητες
- β) Επιθετικά ή ανταγωνιστικά αθλήματα που μπορεί να προκαλέσουν εμπειρίες ελέγχου
- γ) Δραστηριότητες που προάγουν την αυτορρύθμιση
- δ) Ασκήσεις χαλάρωσης




## 8. Τι πρέπει να κάνει ένας/μια εκπαιδευτής/ρια ή κοινωνικός λειτουργός εάν το άτομο που συμμετέχει εμφανίσει σημάδια τραύματος κατά τη διάρκεια μιας συνεδρίας;

- α) Ενθαρρύνετε τους να συνεχίσουν
- β) Να το αναφέρουν αμέσως στην αστυνομία
- γ) Να το αγνοήσετε για να μην τραβήξετε την προσοχή
- δ) Να σταματήσετε τη δραστηριότητα, να προσφέρετε ένα διάλειμμα και να παρέχετε υποστήριξη (✓)

## 9. Γιατί οι επαγγελματίες πρέπει να συνεργάζονται με άλλους φορείς;

- α) Να μοιραστούν την ευθύνη και να εξασφαλίσουν ολιστική βοήθεια 
- β) Να μειώσουν μόνο το προσωπικό τους φόρτο εργασίας
- γ) Να ανταγωνίζονται για την απόκτηση πελατών
- δ) Να αποφύγουν την άμεση επαφή με τα θύματα

## 10. Ποιο από τα παρακάτω περιγράφει καλύτερα τον στόχο αυτού του εκπαιδευτικού προγράμματος;

- α) Παροχή νομικών γνώσεων σχετικά με τη νομοθεσία για την εμπορία ανθρώπων
- β) Να διδάξει πώς να αναγνωρίζονται και να υποστηρίζονται τα θύματα χρησιμοποιώντας αρχές ένταξης και φροντίδας με γνώμονα το τραύμα 
- γ) Να οργανώσει αθλητικούς διαγωνισμούς για τα θύματα
- δ) Να αξιολογεί τη φυσική απόδοση των συμμετεχόντων



Με τη συγχρηματοδότηση  
της Ευρωπαϊκής Ένωσης

## Ανάλυση περιπτώσεων

Η Άννα είναι ένα 14χρονο κορίτσι που πηγαίνει στο σχολείο, παρακολουθεί μαθήματα φυσικής αγωγής και μετά το σχολείο κάνει μαθήματα χορού. Μέχρι τώρα, δεν ξεχώριζε ιδιαίτερα στους δασκάλους ή τους συμμαθητές της. Ήταν ήσυχη, φιλική και συνεπής. Πρόσφατα όμως, οι δάσκαλοί της έχουν παρατηρήσει κάποιες αλλαγές.

Τα ρούχα της έχουν γίνει πιο εμφανή από ό,τι συνήθως για την ηλικία της, πιο αποκαλυπτικά και σεξουαλικά, και φοράει περισσότερο μακιγιάζ. Στην τάξη, η Άννα συχνά συμμετέχει αργά στις δραστηριότητες, κάθεται για πολύ ώρα στον πάγκο και κρατάει το τηλέφωνό της έτσι ώστε οι άλλοι να μην μπορούν να δουν την οθόνη. Αν κάποιος τη ρωτήσει για «επείγοντα» θέματα στο τηλέφωνό της, δίνει μόνο σύντομες απαντήσεις ή προσπαθεί να αποφύγει την ερώτηση. Μερικές φορές λέει ότι δεν αισθάνεται καλά και αποφεύγει να συμμετέχει σε ομαδικές δραστηριότητες, ενώ στις προπονήσεις συχνά μένει μακριά από τους άλλους.

Με την πάροδο του χρόνου, οι δάσκαλοι παρατήρησαν ότι έχει πιο ακριβά ρούχα και αξεσουάρ, παρόλο που η οικογένειά της έχει μεσαίο εισόδημα. Ο πατέρας της έχει πεθάνει και η μητέρα της την μεγαλώνει μόνη της μαζί με τους δύο μικρότερους αδελφούς της. Όταν ρωτάται από πού προέρχονται τα καινούργια πράγματα, η Άννα συχνά απαντά ότι «τα πήρε ως δώρα» ή «τα αγόρασε», αλλά όταν ρωτάται περαιτέρω, μπερδεύεται και αρχίζει να αποφεύγει τις ερωτήσεις.

Ο δάσκαλος προσπάθησε να μιλήσει στη μητέρα της Άννας για τις αλλαγές στη συμπεριφορά της, αλλά η μητέρα δεν έδωσε μεγάλη προσοχή και είπε στον δάσκαλο να μην παρεμβαίνει. Φαίνεται ότι δεν έχει πρόβλημα με το επιπλέον εισόδημα που μπορεί να λαμβάνει η Άννα, αλλά δεν είναι σαφές από πού προέρχεται. Το σχολείο ανησυχεί ότι το κορίτσι μπορεί να εμπλέκεται σε κάτι επικίνδυνο ή εκμεταλλευτικό, αλλά δεν υπάρχουν ακόμη σαφείς αποδείξεις.

## Θέματα προς συζήτηση:

1. Ποιες αλλαγές στη συμπεριφορά ή προειδοποιητικά σημάδια προκαλούν εύλογη ανησυχία για την ασφάλεια και την ευημερία της Άννας;
2. Σε ποια σημεία της ιστορίας εμφανίζονται διακριτικά σημάδια ότι το κορίτσι ενδέχεται να εμπλέκεται σε δραστηριότητες εκμετάλλευσης;
3. Πώς μπορούν να εφαρμοστούν οι αρχές υποστήριξης με ασφαλή τρόπο, ώστε η Άννα να αισθάνεται ασφαλής και να μπορεί να εμπιστευτεί τον ειδικό;
4. Πώς μπορούν οι ειδικοί να επικοινωνήσουν με τη μητέρα της Άννας με προσεκτικό τρόπο, ώστε να μην θέσουν το κορίτσι σε μεγαλύτερο κίνδυνο, ειδικά αν η μητέρα ενδέχεται να εμπλέκεται στην κατάσταση, είτε παραμελώντας το παιδί της είτε ενθαρρύνοντάς το να συνεργαστεί με κάποιον που το εκμεταλλεύεται;
5. Ποιες ασφαλείς και νόμιμες ενέργειες μπορεί να κάνει ένας ειδικός (προπονητής, δάσκαλος κ.λπ.) για να διασφαλίσει την ευημερία των κοριτσιών;
6. Πού μπορεί κανείς να ζητήσει βοήθεια ή συμβουλή (ειδικοί του σχολείου, κοινωνικές υπηρεσίες, εξειδικευμένα κέντρα/ΜΚΟ);

Ο Ντάριο είναι ένας 16χρονος έφηβος που κάποτε ήταν ένας πολύ μορφωμένος αθλητής. Παρακολουθούσε τακτικά τις προπονήσεις, ήθελε να γίνει επαγγελματίας καλαθοσφαιριστής και ήταν γνωστός στους προπονητές και τους φίλους του ως φιλικός, ακριβής και αφοσιωμένος.

Πρόσφατα, οι προπονητές παρατήρησαν κάποιες αλλαγές. Ο Ντάριος έχει γίνει σιωπηλός, συχνά αργεί στις προπονήσεις και φαίνεται κουρασμένος και τεταμένος. Η διάθεσή του αλλάζει γρήγορα όταν δέχεται κριτική ή σχόλια, μερικές φορές θυμώνει πολύ, ειδικά με τους πιο αδύναμους συμπαίκτες του.

Οι φίλοι και οι προπονητές του παρατήρησαν επίσης ότι ο Ντάριος έρχεται πλέον στις προπονήσεις με ακριβά αυτοκίνητα. Όταν ρωτήθηκε ποιος τον μεταφέρει, απάντησε με υπερηφάνεια «φίλοι», αλλά δεν έδωσε λεπτομέρειες για το ποιοι είναι, τι κάνουν ή γιατί τον μεταφέρουν.

Αργότερα, ο Ντάριος άρχισε να λέει ότι σύντομα θα ταξιδέψει στο εξωτερικό για δουλειά. Οι «φίλοι» του θα τον πάνε και θα κανονίσουν τα πάντα. Ο προπονητής ανησύχησε: Πώς θα πάει; Συμφώνησαν οι γονείς του; Ξέρει πού θα πάει, τι είδους δουλειά θα κάνει ή αν μιλάει τη γλώσσα; Ο Ντάριος απαντά αόριστα, μιλώντας κυρίως για το πόσο συναρπαστικό θα είναι το ταξίδι, αλλά είναι σαφές ότι δεν γνωρίζει τις λεπτομέρειες. Φαίνεται χαρούμενος και ενθουσιασμένος, αλλά ο προπονητής αισθάνεται ότι αυτή η κατάσταση μπορεί να είναι επικίνδυνη.

## Ερωτήσεις για συζήτηση:

1. Ποιες αλλαγές στη συμπεριφορά του Ντάριο προκαλούν πραγματική ανησυχία για την ασφάλειά του; Σε ποια σημεία της ιστορίας εμφανίζονται «κόκκινες σημαίες» που υποδηλώνουν ότι ο Δαρείος ενδέχεται να εμπλέκεται σε επικίνδυνες ή ασαφείς δραστηριότητες;
2. Πώς μπορούν οι ειδικοί να μιλήσουν με τον Ντάριο με ασφαλή και υποστηρικτικό τρόπο, ώστε να νιώσει ασφαλής και να τους εμπιστευτεί, χωρίς να τον πιέσουν να μοιραστεί λεπτομέρειες που μπορεί να τον θέσουν σε κίνδυνο;
3. Πώς μπορεί να αξιολογηθεί το προγραμματισμένο ταξίδι του Ντάριο – θα μπορούσαν να υπάρχουν κίνδυνοι που σχετίζονται με τους «φίλους» του ή πιθανώς παράνομες δραστηριότητες;
4. Ποιες ενέργειες μπορούν να αναλάβουν ο προπονητής ή οι ειδικοί του σχολείου που είναι ασφαλείς και νόμιμες για την προστασία της ευημερίας του Ντάριο;
5. Πού μπορούν οι επαγγελματίες να ζητήσουν βοήθεια ή συμβουλές (ειδικοί του σχολείου, κοινωνικές υπηρεσίες ή εξειδικευμένα κέντρα);
6. Κατά τη διάρκεια των αθλητικών δραστηριοτήτων, πώς μπορούν να χρησιμοποιηθούν υποστηρικτικές αρχές, ώστε ο Ντάριος να αισθάνεται ασφαλής, αλλά να μην μοιράζεται πληροφορίες που θα μπορούσαν να τον βλάψουν;



# Συγχαρητήρια για την ολοκλήρωση της 2ης Ενότητας!



Με τη συγχρηματοδότηση  
της Ευρωπαϊκής Ένωσης

Με τη χρηματοδότηση της Ευρωπαϊκής Ένωσης. Οι απόψεις και οι γνώμες που διατυπώνονται εκφράζουν αποκλειστικά τις απόψεις των συντακτών και δεν αντιπροσωπεύουν κατ'ανάγκη τις απόψεις της Ευρωπαϊκής Ένωσης ή του Ευρωπαϊκού Εκτελεστικού Οργανισμού Εκπαίδευσης και Πολιτισμού (ΕΑΕΑ). Η Ευρωπαϊκή Ένωση και ο ΕΑΕΑ δεν μπορούν να θεωρηθούν υπεύθυνοι για τις εκφραζόμενες απόψεις.

